



GOBIERNO REGIONAL AREQUIPA
GERENCIA REGIONAL DE SALUD
RED DE SALUD AREQUIPA CAYLLOMA

BOLETIN EPIDEMIOLOGICO SEMANAL N.º 27 DEL 02/07/2023 AL 08/07/2023

CONTENIDO

SITUACIÓN DE LAS ENFERMEDADES TRANSMISIBLES

NOTIFICACIÓN CONSOLIDADA E IND

Casos IRA's

Casos Neumonía

SOB/ASMA

Casos EDA's

TRASMISIBLES:

Sarampión/ Rubéola

VIH/SIDA

Tuberculosis

COVID 19

NO TRANSMISIBLES

Diabetes

Muerte Perinatal

Muerte materna

Chagas

Accidentes de tránsito

Intoxicación órganos fosforados

Dirección Red de Salud

Arequipa Caylloma

Oficina de Planeamiento,

Presupuesto y Desarrollo

Institucional-R.S.A.C.

OFICINA DE EPIDEMIOLOGÍA

Lic. María Luz Acillo Orado

Lic. Angela Villafuerte Murguía

Lic. Gisella Casa Gonzales

EQUIPO DE APOYO:

OFICINA DE ESTADISTICA E

INFORMATICA

2023

VIGILANCIA EPIDEMIOLOGICA DE ZONOSIS

Las zoonosis son enfermedades infecciosas transmisibles naturalmente desde animales vertebrados al ser humano. La estrecha interacción entre hombres y animales, así como el aumento de la actividad comercial y la movilización de personas, animales, sus productos y subproductos han propiciado una mayor diseminación de estas enfermedades también puede ser impulsados por la modernización de las practicas agrícolas particularmente en las regiones en desarrollo vulnerables a la destrucción del hábitat, la invasión humana y el cambio climático. El impacto de las zoonosis no solo radica en el daño a la salud pública, sino que ocasiona severas pérdidas económicas en la región.

Considerando que, en la inmensa mayoría de los casos, la intervención o control en la fuente animal podría evitar problemas ulteriores de salud pública, se hace necesario considerar y desarrollar intervenciones integradas, que tengan en cuenta las causas que interactúan y son responsables de los problemas intersectoriales de salud. Así la búsqueda de soluciones para estos problemas, dada su complejidad, implica un abordaje mediante la cooperación a escala intersectorial, que se requiere el aporte, intervención y colaboración de equipos profesionales de los sectores de salud humana, animal y ambiental. (OMS).

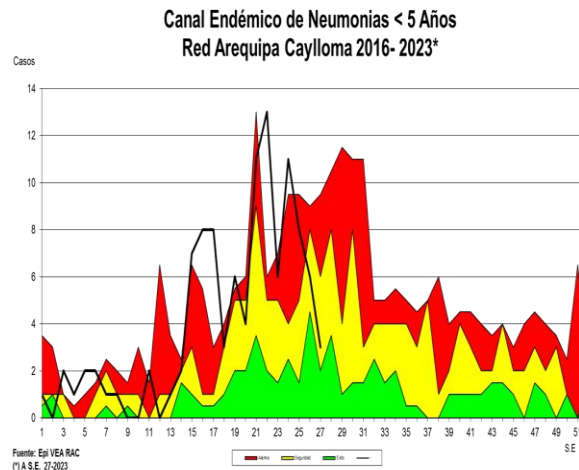
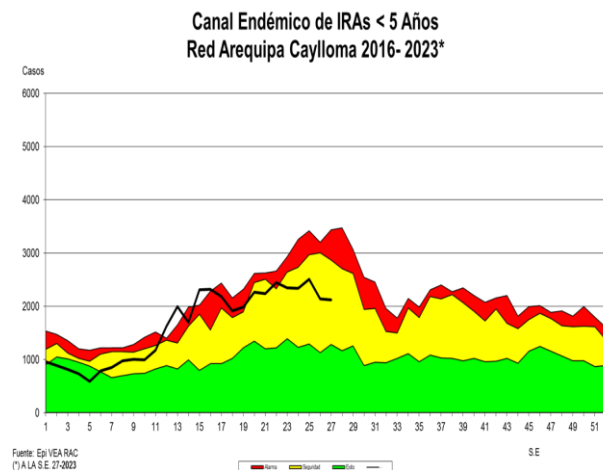
Las estrategias de vigilancia, prevención y control de las enfermedades zoonóticas, así como aquellas estrategias necesarias para afrontar los desafíos que significan las zoonosis emergentes y reemergentes; requieren de un efectivo trabajo articulado multidisciplinario, intersectorial e interinstitucional, en los tres niveles de gobierno; así como también del involucramiento directo de la sociedad organizada.

El sistema nacional de vigilancia epidemiológica considera también zoonosis emergentes y reemergentes que constituyen amenazas globales y que son incluidas entre los diagnósticos diferenciales en el abordaje de daños con enfoque sindrómico.

La implementación de la vigilancia de los daños de transmisión zoonótica en el Perú fue de manera progresiva a través de los años. El año 2015 se aprueba Directiva Sanitaria N° 065-MINSA/DGE-V01 para la vigilancia Epidemiológica de Enfermedades Zoonóticas, accidentes por animales ponzoñosos y Epizootias.

TENDENCIA DE LAS ENFERMEDADES BAJO VIGILANCIA EPIDEMIOLÓGICA

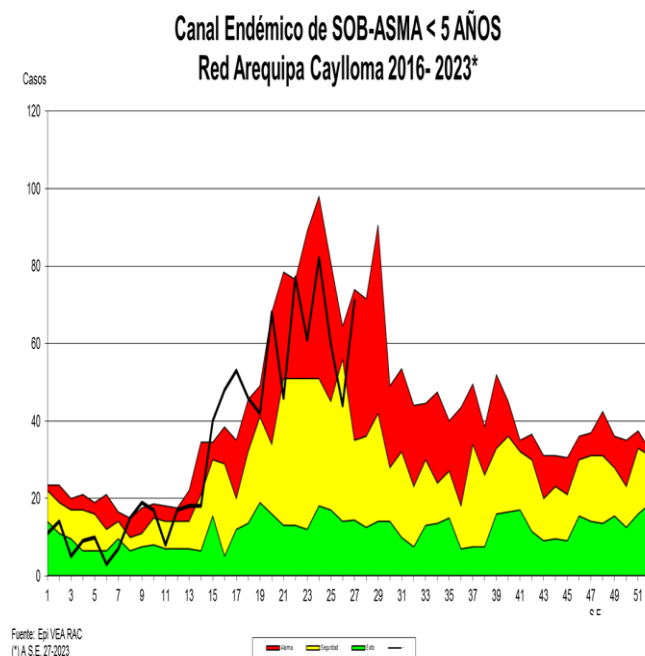
1. INFECCION RESPIRATORIA AGUDA (I.R.A.) EN POBLACIÓN MENOR DE 5 AÑOS



En la semana se registraron **(2120)** casos notificados con respecto a la semana anterior disminuyeron 1% de, los distritos con mayor notificación de casos son: Cerro Colorado, Paucarpata y Hunter. La Tasa de Incidencia es de 451.4 casos por 1000 menores de 5 años, con un total de **(44201)** casos acumulados hasta la semana epidemiológica 27. Se observa disminución de casos en 9 % en relación al promedio de los últimos 7 años. Según el canal endémico, nos encontramos en **zona de seguridad**.

NEUMONÍA EN POBLACIÓN MENORES DE 5 AÑOS

Se notificó **(03)** casos con respecto a la semana anterior la notificación de casos disminuyó 50 %, en relación al promedio de los 7 últimos años disminuyó en 48%. Tenemos acumulados **(109)** casos hasta la semana epidemiológica 27 que hace una incidencia de 1 caso x mil niños. Nos encontramos en **zona de seguridad** según nuestro canal endémico.

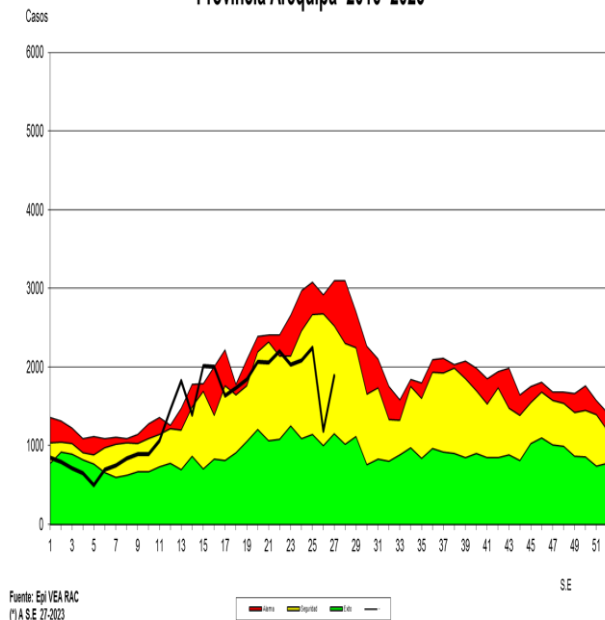


SOBA EN MENORES DE 5 AÑOS

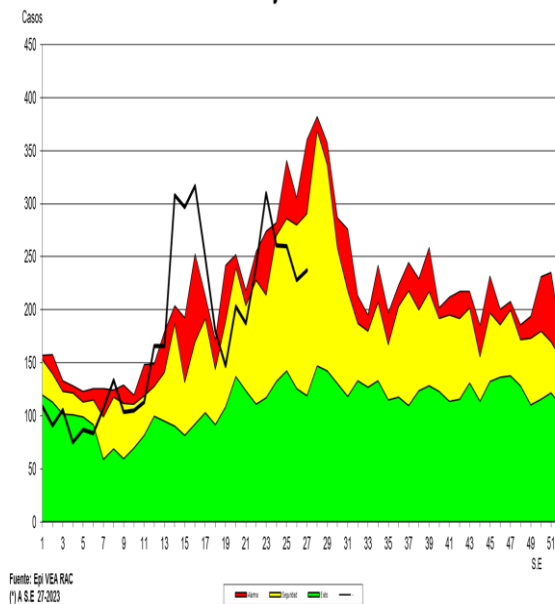
En la presente semana se notificaron **(71)** casos, en relación a la semana anterior incremento en la notificación de casos en 61%; teniendo un acumulado de **(909)** casos hasta la semana epidemiológica 27. La tasa de incidencia es de 9.2 casos por mil niños menores de 5 años. En relación al promedio de los últimos 7 años se observa 55.8 % de incremento de casos. Nos encontramos en **zona de seguridad** según se observa en el canal endémico.

PERFIL EPIDEMIOLÓGICO IRAS Y NEUMONIAS, POR PROVINCIAS, EN POBLACIÓN MENOR DE 5 AÑOS

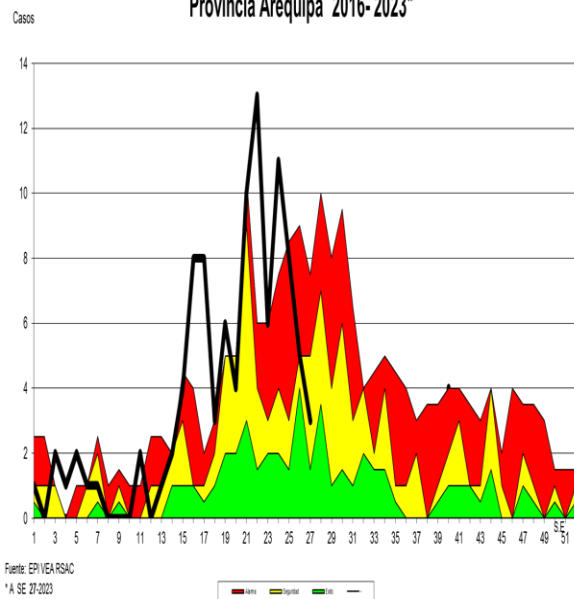
Canal Endémico de IRAs < 5 Años
Provincia Arequipa 2016-2023*



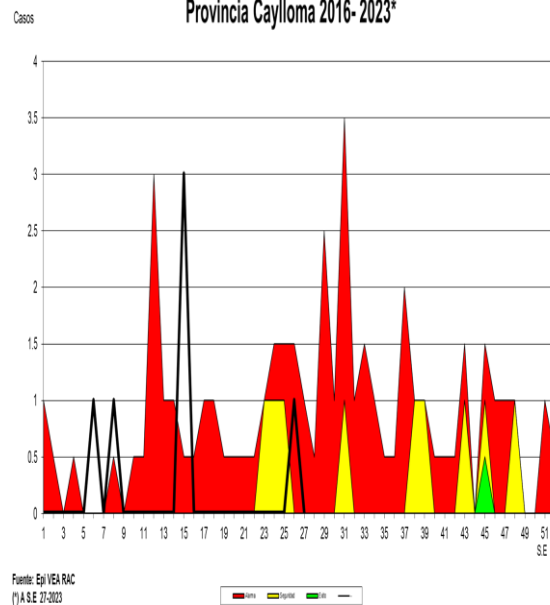
Canal Endémico de IRAs < 5 Años
Provincia Caylloma 2016-2023*



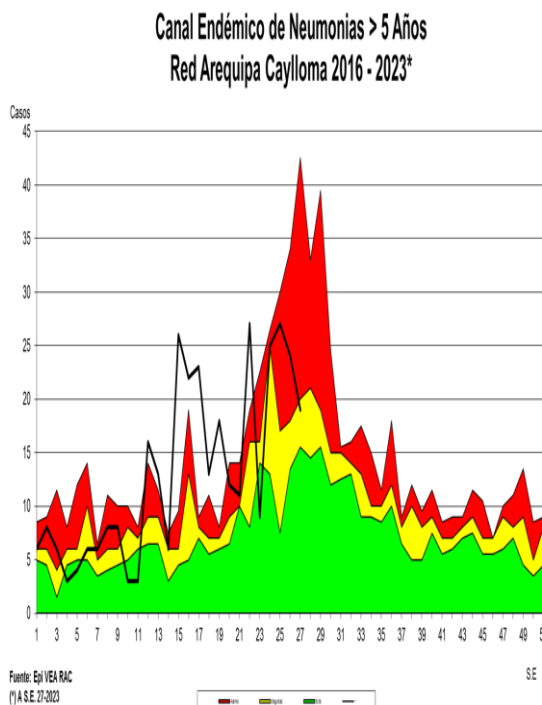
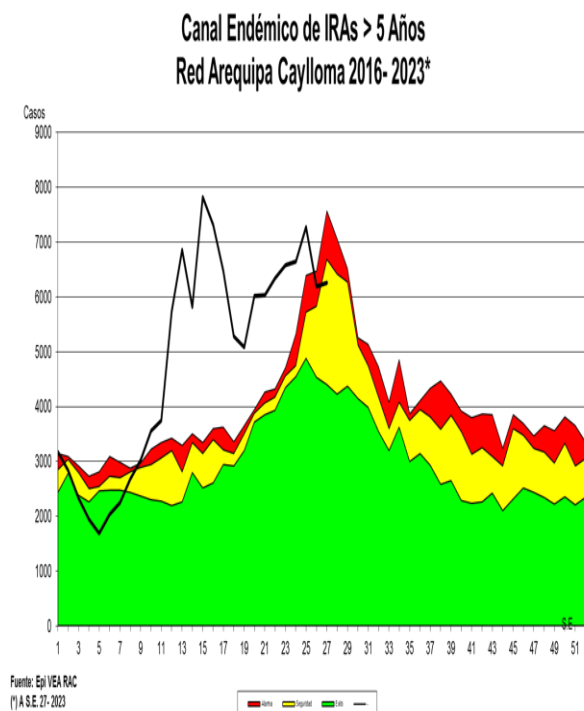
Canal Endémico de Neumonías < 5 Años
Provincia Arequipa 2016-2023*



Canal Endémico de Neumonías < 5 Años
Provincia Caylloma 2016-2023*



INFECCIÓN RESPIRATORIA AGUDA (I.R.A.) EN POBLACIÓN MAYOR DE 5 AÑOS



En la presente semana se notificaron **(6265)** casos de IRAs en mayores de 5 años, **se** observa incremento de casos en relación a la semana anterior en un 1.2 %. los distritos con mayor número de casos son: Cerro Colorado, Paucarpata y Hunter, teniendo una tasa de incidencia de 113.6. casos por mil mayores de cinco años con un total de **(131030)** casos acumulados hasta la semana epidemiológica 27; se observa incremento de casos **5 %** con respecto al promedio de los 7 últimos años. Nos encontramos en zona de **seguridad** en el canal endémico.

NEUMONIA EN POBLACIÓN MAYOR DE 5 AÑOS

En la presente semana se notificaron **(19)** casos disminuyendo la notificación del número de casos en 29.6% en relación a la anterior semana. Comparando la semana actual con el promedio de siete años anteriores se observa 0.5 % de incremento de casos. Acumulados **(333)** casos hasta la semana 27 que hacen una tasa de incidencia de **0.28** por mil mayores de 5 años. Nos encontramos en **zona de alarma**.

Recomendaciones:

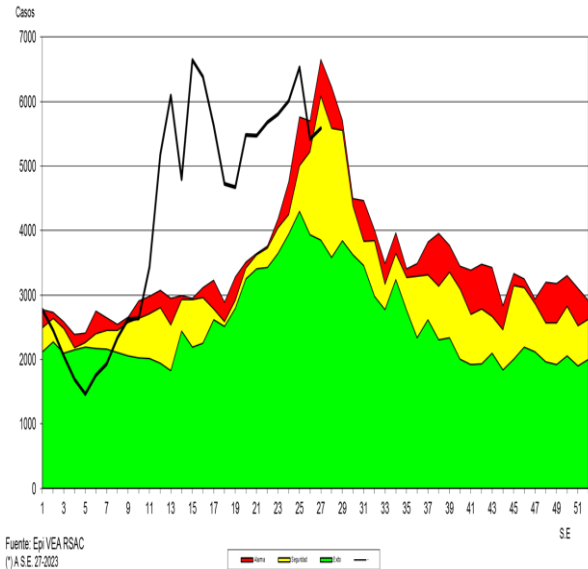
Debido al incremento de casos se recomienda realizar promoción de la salud en medidas y cuidados en procesos respiratorios para prevención de complicaciones como la neumonía tanto en niños como en adultos mayores por ser los grupos de mayor riesgo.

Debemos continuar realizando investigación epidemiológica de pacientes respiratorios para **diagnostico diferenciado** con **COVID 19, Influenza** u otros virus respiratorios teniendo en cuenta la alerta epidemiológica N° 12-2023 implementar las recomendaciones respectivas y por encontrarnos en zona de alarma en canal endémico.

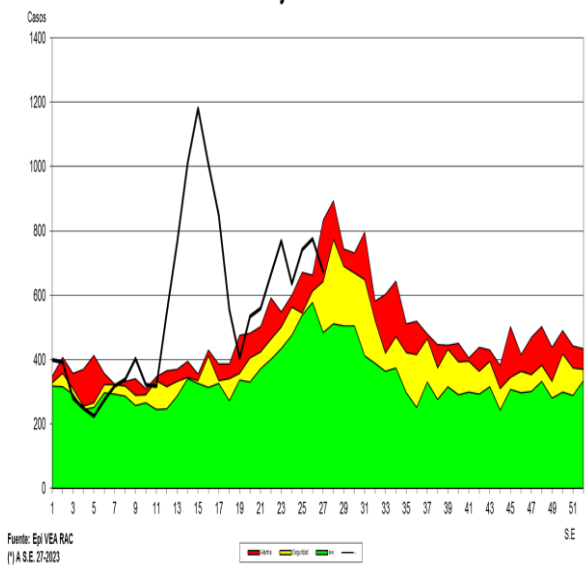
Vacunación contra influenza, COVID 19, Neumonía a grupos de riesgo.

PERFIL EPIDEMIOLOGICO IRAS Y NEUMONIAS, POR PROVINCIAS, EN POBLACIÓN MAYOR DE 5 AÑOS.

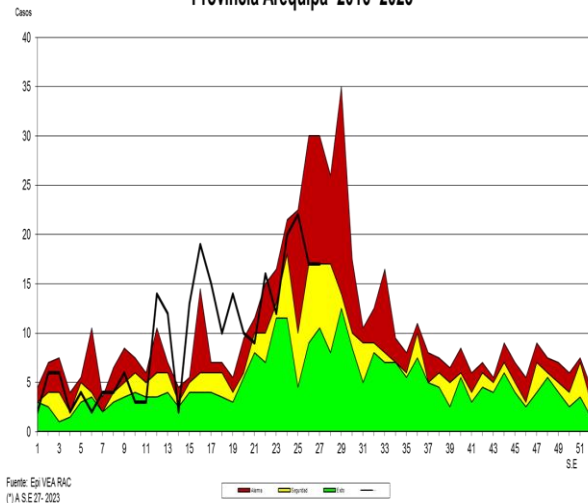
Canal Endémico de IRAs > 5 Años
Provincia Arequipa 2016-2023*



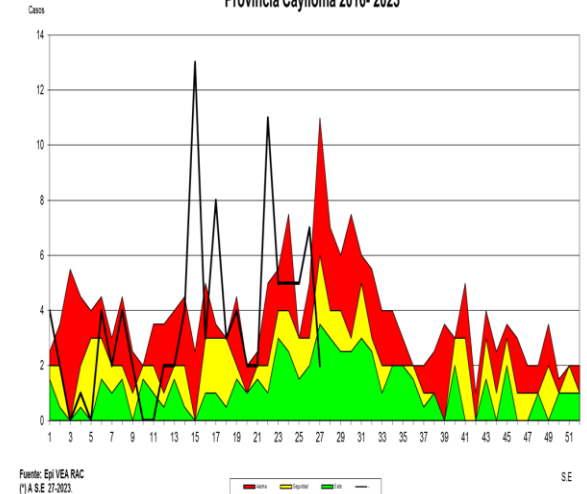
Canal Endémico de IRAs > 5 Años
Provincia Caylloma 2016-2023*



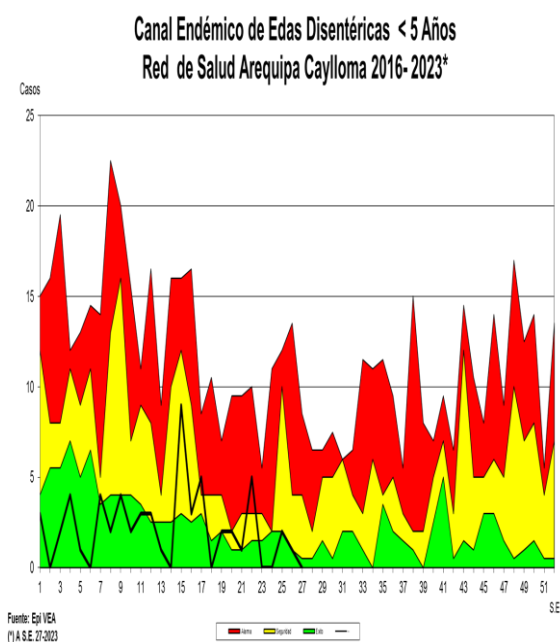
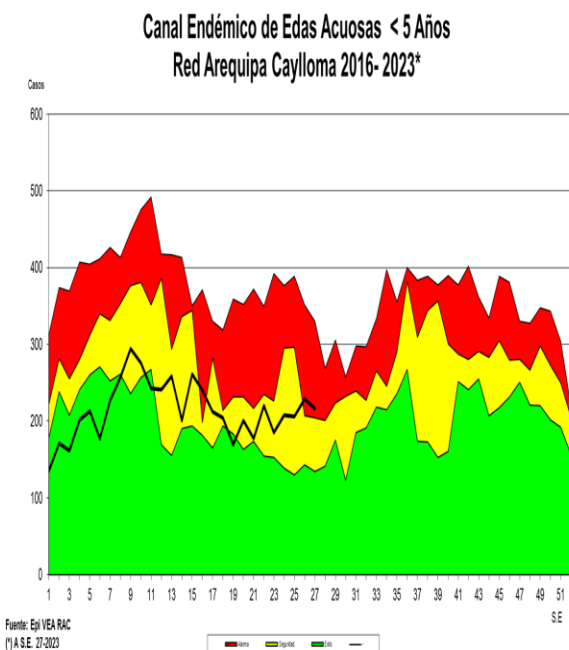
Canal Endémico de Neumonías > 5 Años
Provincia Arequipa 2016-2023*



Canal Endémico de Neumonías > 5 Años
Provincia Caylloma 2016-2023*



2. ENFERMEDAD DIARREICA AGUDA (E.D.A.) ACUOSA EN POBLACIÓN MENOR DE 5 AÑOS



En la presente semana se notificaron **(216)** casos teniendo disminución de casos del 5.6 % en relación a la semana anterior, los distritos que mayor cantidad de casos notificaron Paucarpata, Hunter y Cayma. La Tasa de incidencia es de 59 por mil menores de cinco años, con **(5784)** casos notificados hasta la semana epidemiológica 27. La presente semana en relación con el promedio semanal de los últimos siete años muestra incremento de casos 1 %. Nos encontramos en **zona de alarma**.

ENFERMEDAD DIARREICA AGUDA DISENTERICA EN POBLACION MENOR DE 5 AÑOS

En la presente semana se notificó **(00)** casos disminuyó la notificación en el 100% en referencia a la semana anterior. Se tiene una incidencia de 0.6 por mil niños menores de 5 años Teniendo un acumulado de **(59)** casos notificados hasta la semana 27. Con respecto al promedio de los siete años anteriores se observa disminución de casos 100%. Nos encontramos en zona de **éxito**.

Recomendaciones

Monitoreo y control de agua de consumo humano de los puntos establecidos para asegurar la calidad de agua sobre todo en los distritos de mayor incidencia de EDAs.

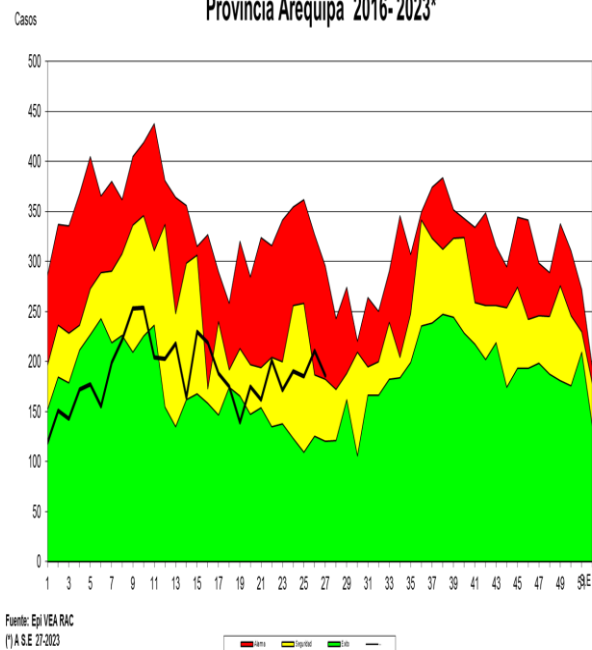
Actividades preventivo promocional en los distritos de mayor incidencia.

Ejecutar actividades según planes de trabajo por temporada

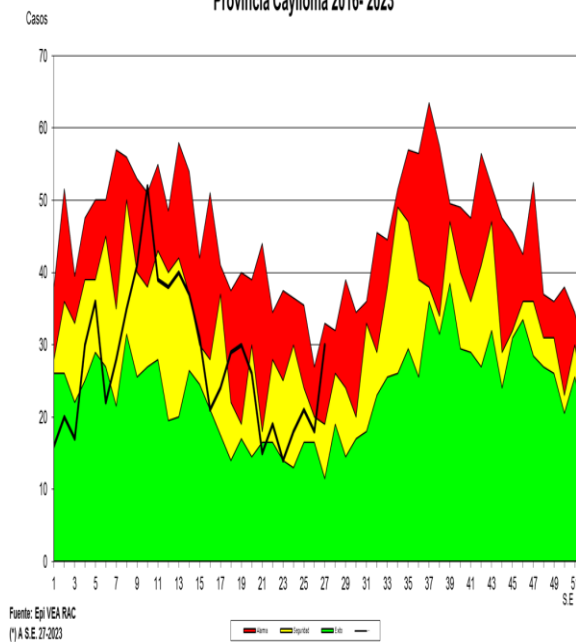
Búsqueda de brotes por ETAS en caso de presentar casos elevados según perfil epidemiológico.

PERFIL EPIDEMIOLOGICO EDAS ACUOSAS, POR PROVINCIAS, EN POBLACIÓN MENOR Y MAYOR DE 5 AÑOS

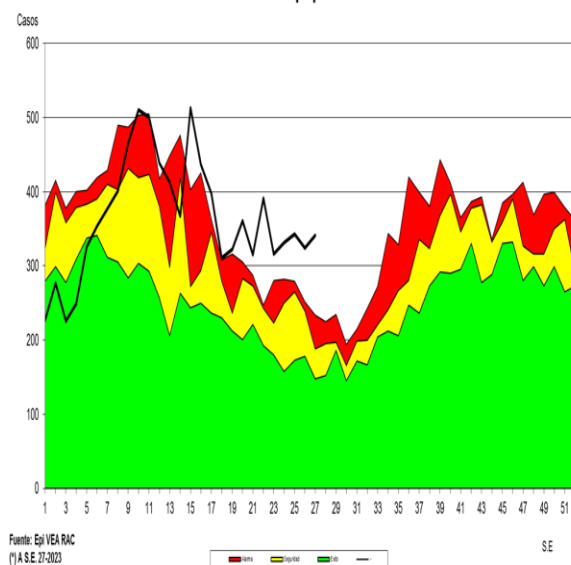
Canal Endémico de Edas Acuosas < 5 Años
Provincia Arequipa 2016- 2023*



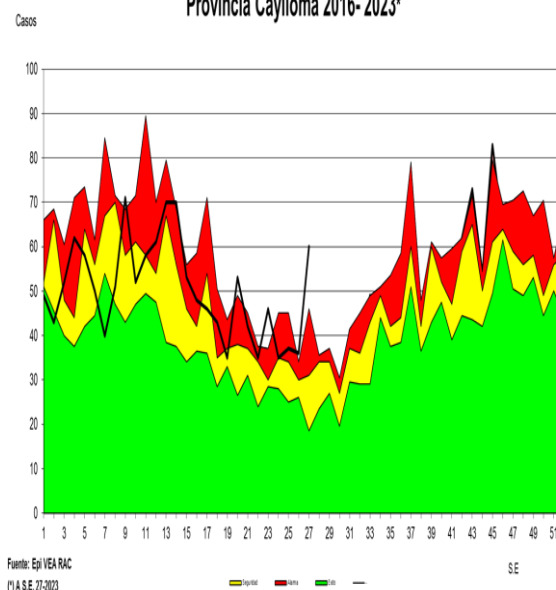
Canal Endémico de Edas Acuosas < 5 Años
Provincia Caylloma 2016- 2023*



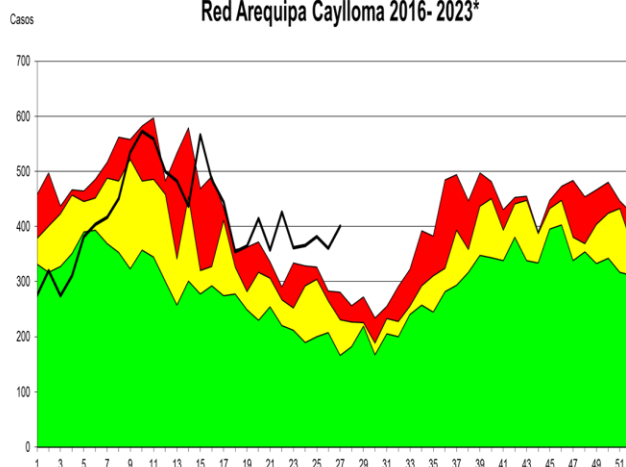
Canal Endémico de Edas Mayores de 5 Años
Provincia Arequipa 2016- 2023*



Canal Endémico de Edas Mayores de 5 Años
Provincia Caylloma 2016- 2023*

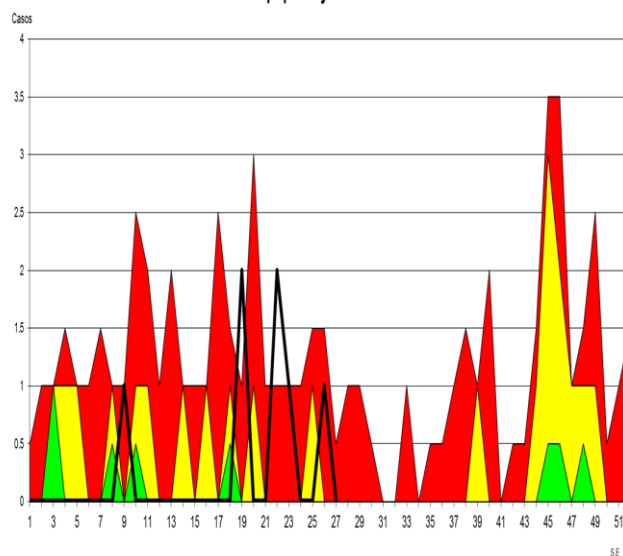


Canal Endémico de Edas Mayores de 5 Años Red Arequipa Caylloma 2016- 2023*



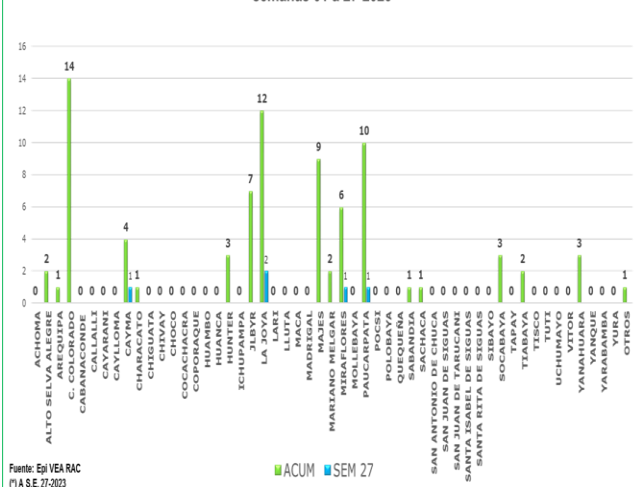
Fuente: Epi VEA RAC
(*) A.S.E. 27-2023

Canal Endémico notificación de casos sospechosos de Sarampión-Rubéola Red Arequipa Caylloma 2016 - 2023*



Fuente: Epi VEA RAC
(*) A.S.E. 27-2023

Casos Notificados de Tuberculosis Red Arequipa Caylloma semanas 01 a 27-2023



Fuente: Epi VEA RAC
(*) A.S.E. 27-2023

ENFERMEDAD DIARREICA (EDA.) ACUOSA Y DISENTERICA EN POBLACIÓN > DE 5 AÑOS

Se notificaron **(401)** casos se observa incremento de casos en relación a la semana anterior en un 11.5%. Los distritos con mayor número de casos en la presente S.E. fueron: Cayma, Cerro Colorado y La Joya. Comparando la semana actual con el promedio semanal de 7 años anteriores, se observa incremento de casos 87.7%. Con una tasa de incidencia de 9.7 por mil mayores de cinco años, con **(11204)** casos acumulados hasta la semana epidemiológica 27. Encontrándonos en **zona de alarma** según el canal endémico.

VIGILANCIA DE SARAMPIÓN RUBEOLA

En la presente semana se notificaron **(00)** casos sospechosos de Sarampión. Total **(07)** casos sospechosos Sarampión-Rubéola notificados hasta la semana epidemiológica 27.

Recomendación

Búsqueda activa de casos por diagnostico diferencial.

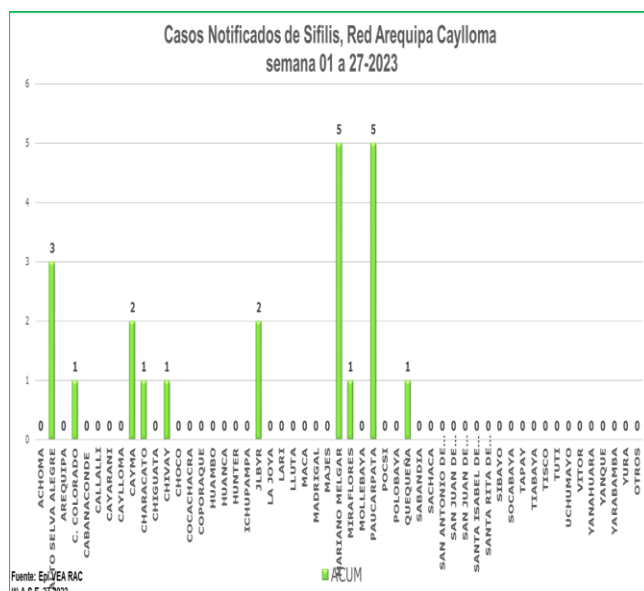
3. VIGILANCIA EPIDEMIOLOGICA DE TRASMISIBLES

TUBERCULOSIS

En la semana se tienen notificados **(05)** casos de tuberculosis. Se tiene un acumulado de **(82)** casos hasta la semana epidemiológica 27, siendo los distritos de Cerro Colorado y Majes los que mayor cantidad de casos ha reportado.

Recomendaciones

Realizar identificación temprana de casos a través de la búsqueda activa de casos en atenciones.
Promoción de la salud en medidas preventivas.



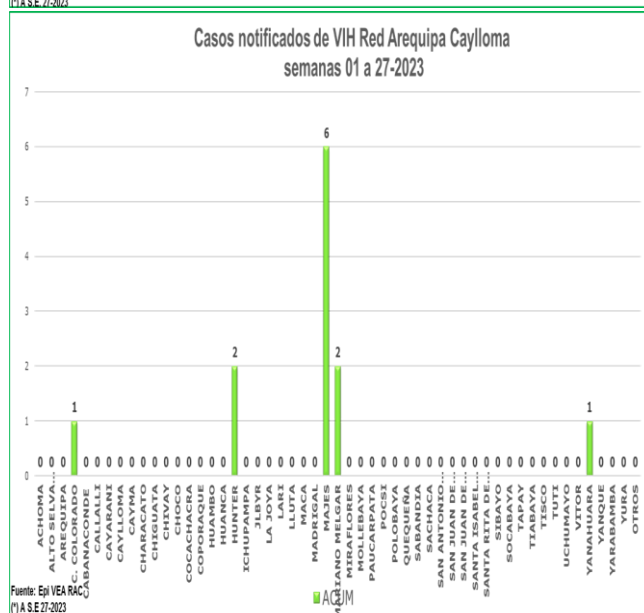
4. VIGILANCIA DE ITS-VIH

SIFILIS

En la semana epidemiológica 27 Notificación **(00)** caso.

Se tiene acumulado **(22)** casos notificados, de las cuales 07 gestantes.

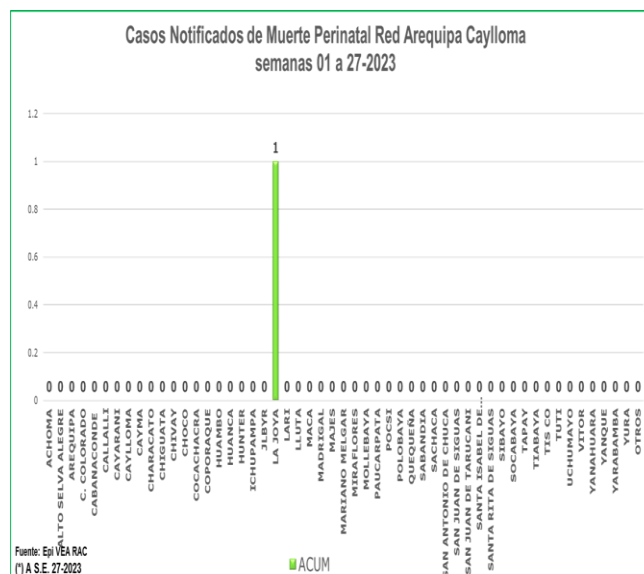
Recomendaciones: Sensibilizar a la población sobre el tema de ITS (sífilis) por el riesgo de sífilis congénita.



VIH

En la semana 27 notificación **(00)** casos.

Se tiene acumulado en la notificación **(12)** casos hasta la semana 27 (01 gestante).



6. MATERNO PERINATAL

Semana 27 Notificación **NEGATIVA**.

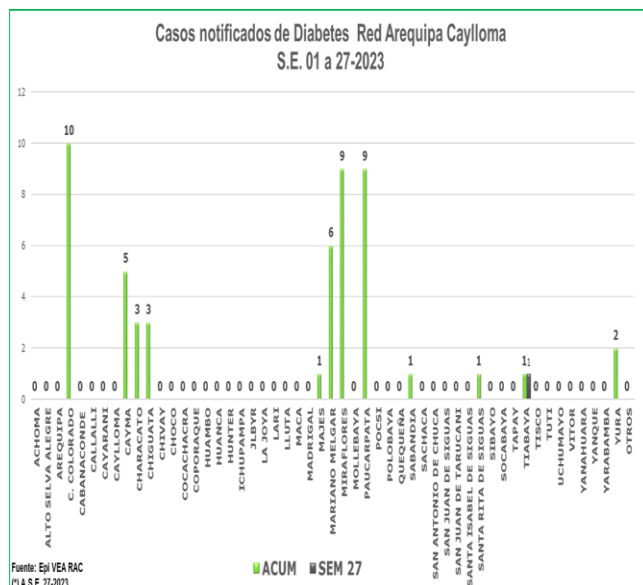
Se tiene **(01)** caso acumulados de Muerte Perinatal. 00 mortalidad neonatal.

Fortalecer la atención de la gestante sea en la captación temprana como en los controles oportunos.

MORTALIDAD MATERNA: notificación **NEGATIVA**

Recomendaciones

Promoción del control prenatal en la comunidad.
Seguimiento y control de neonatos de riesgo.



VIGILANCIA DE NO TRASMISIBLES DE SALUD PUBLICA

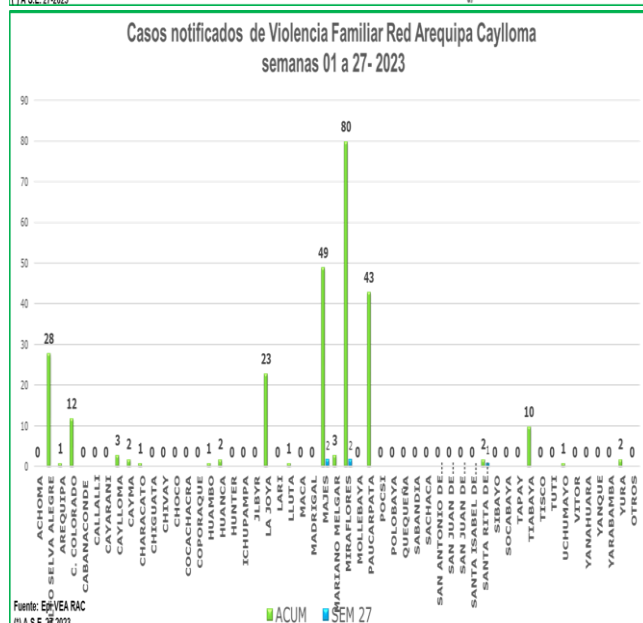
DIABETES

En la semana 27 se notificaron **(01)** casos. Se tiene acumulado **(51)** casos notificados.

Recomendación

Notificación de casos prevalentes

Promoción en estilos saludables de vida

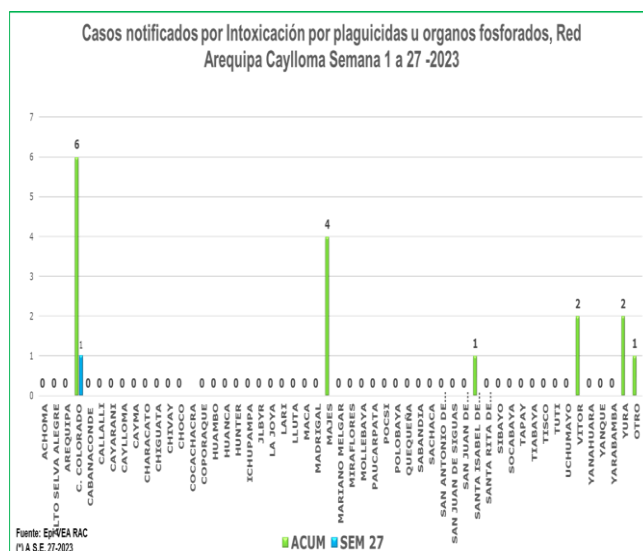


VIOLENCIA FAMILIAR

En la Semana 27 se tiene notificados **(05)** casos por Violencia familiar Teniendo un acumulado de **(264)** notificaciones. Se tiene la mayor cantidad de casos notificados en el distrito de Miraflores.

Recomendación

Acciones de promoción de la salud en salud mental en prevención de la violencia familiar.



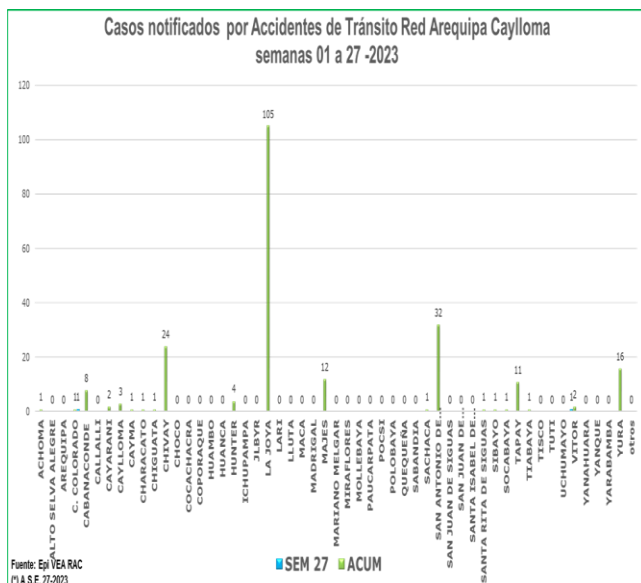
INTOXICACION POR PLAGUICIDAS u ORGANOS FOSFORADOS

En la semana 27 notificación **(01)** casos. Se tiene acumulados **(16)** casos.

Recomendaciones

Se debe analizar el problema para dar orientación a los fumigadores para prevenir intoxicaciones ocupacionales.

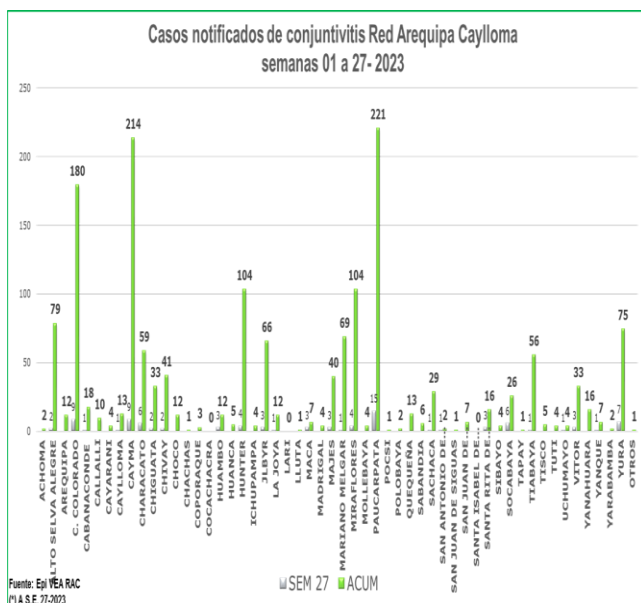
En el caso de las intoxicaciones provocadas se debe trabajar la parte preventiva con Salud Mental.



ACCIDENTES DE TRANSITO

En la semana 27 se notificaron **(01)** casos.

Teniendo un acumulado de **(229)** casos notificados por accidentes de tránsito. Los distritos que notificaron mayor número de caso son La Joya, San Antonio de Chuca.



VIGILANCIA DE INTERES REGIONAL

CONJUNTIVITIS

En la presente semana se notificaron **(93)** casos de conjuntivitis. Teniendo un acumulado de **(1645)** casos hasta la semana 27, siendo los distritos de Paucarpata y Cayma con mayor cantidad de casos notificados.

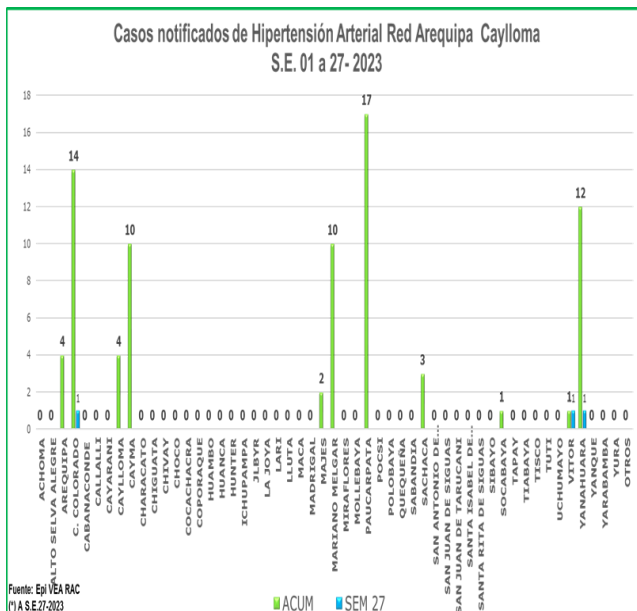
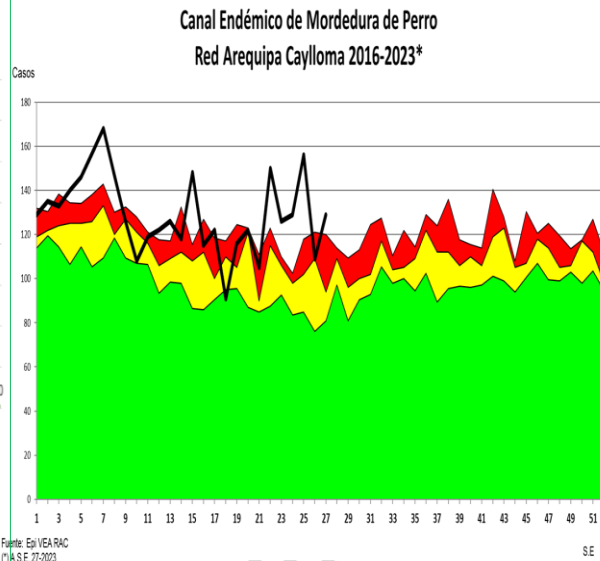
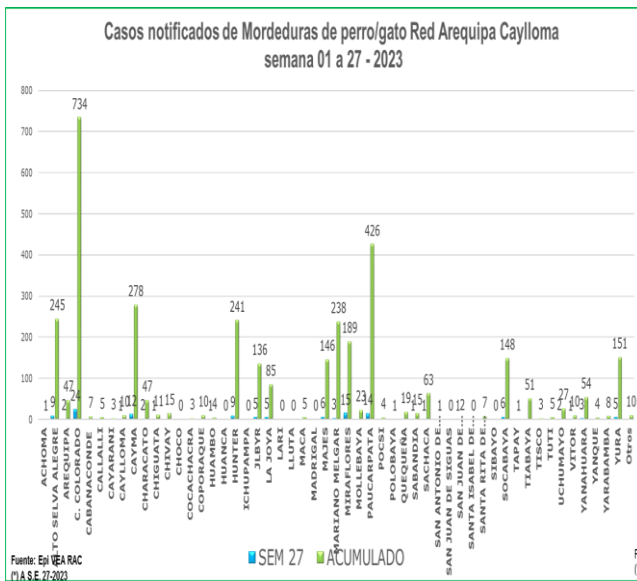
Recomendaciones:

IEC en Medidas preventivas en el cuidado de los ojos.

CASOS DE MORDEDURA DE PERROS

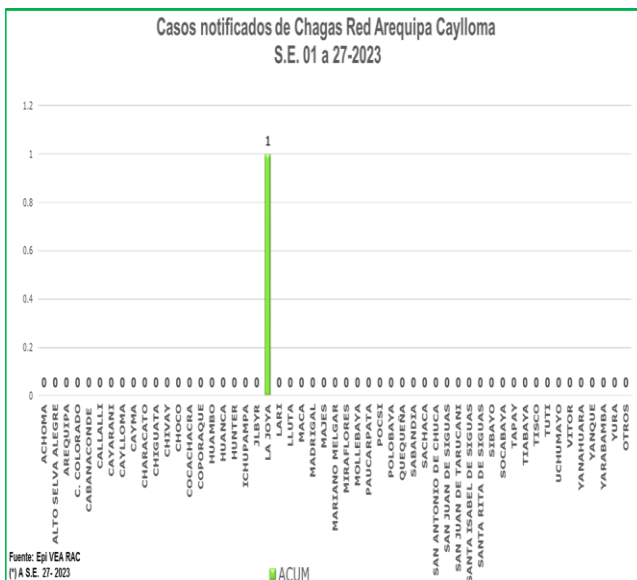
En la semana se tiene notificados **(129)** casos de personas mordidas por perro o gato, teniendo un acumulado de **(3493)** casos de personas mordidas hasta la semana epidemiológica 27. Se observa incremento de casos en 18% en referencia a la semana anterior, donde los distritos que notificaron mayor cantidad de casos son: Cerro Colorado y Paucarpata. Con el antecedente de rabia canina en la provincia se recomienda continuar con la vigilancia de personas mordidas que completen esquemas de vacunación y seguimientos respectivos. Teniendo 20 casos de rabia canina identificados a la actualidad.

Comparando la semana actual con el promedio semanal de 7 años anteriores, se observa incremento de Casos de personas mordidas en 33. %. Encontrándonos en el canal endémico en zona de **alarma**.



HIPERTENSIÓN ARTERIAL

Se tiene notificación **(03)** casos de Hipertensión Arterial. Acumulado **(78)** casos hasta la semana 27.



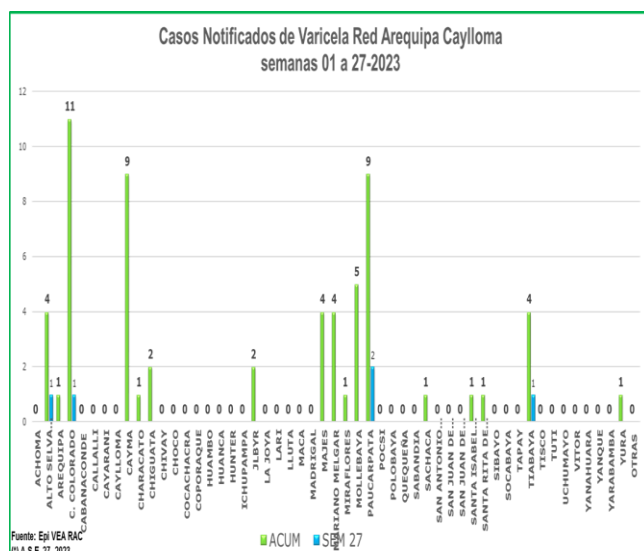
CHAGAS

En la semana 27 notificación **00** caso.

Se tiene acumulado **(01)** casos notificados hasta la presente semana.

Recomendaciones:

Búsqueda activa del Triatomino en viviendas de los distritos donde se han notificado casos, por los antecedentes de la presencia de Chagas en la provincia.



VARICELA

En la semana 27 se ha notificado **(05)** casos.

Se tiene acumulado **(61)** casos hasta la semana 27.

BROTES. Notificación negativa de brotes en la semana 27. Se tiene acumulado 03 brotes notificados.

Recomendaciones

Las IPRES de la jurisdicción deben mantenerse alerta frente a cualquier evento de salud que requiera de nuestra intervención.

16. COVID 19



CASOS NOTIFICADOS COVID-19 POR DISTRITOS – RED AREQUIPA CAYLLOMA



S.E. 01 – S.E. 27-2023

DISTRITOS/S.E.	1	2	3	4	5	6	7	8	9	10	11	12	13	14	15	16	17	18	19	20	21	22	23	24	25	26	27	Total
JACOBO HUNTER	71	39	32	11	10	3	2	3	1	7		6	4	1	2	4	4	1	4	15	19	33	42	32	17	7		370
MARIANO MELGAR	28	19	11	10	4	1	3	5	2	2	2	1	2		1	3	1	3		1	9	9	15	14	20	13	4	183
CAYMA	35	23	7	1	3	3	3	2	1	3	2					1		1	3		2	5	7	6	11	8	2	129
CERRO COLORADO	17	13	2	4	3	2	1	4	4					1		2		1	2	6	2	2	16	11	16	13	4	126
MIRAFLORES	28	19	8	7	2	1	1		1	1			2		1			1		2	2	1	12	2	10	2	1	104
PAUCARPATA	41	13	10	4	2	1		1	2						1		1	1	1	1	2	4	1	4	5	2	4	101
ALTO SELVA ALEGRE	1	7	5	2	1				3	1	1	3	3			2	2	1		4	4	10	9	7	15	7	1	89
JOSE LUIS BUSTAMANTE	13	9	1	2	1	1	4	1		2	1	1			1		1	4	1	3	1	4	1	10	12	1		75
YANAHUARA	11	10	4				2	2				1	2	1		1	1		2	1	2	2	3	2	5	3	2	57
LA JOYA	21	6	7	1	4	2							2				1			1	3	1	1	2	2	1		54
AREQUIPA	14	4	2			2	2					1	2	1		1	1		1			1	3	2	5	3	2	47
SACHACA	4	6	1			1	1	2	1	1				1			1						1	1	5	4	3	33
TIABAYA	3	3	5	1																			2	1	7	5		27
MAJES	12	7		1	1																							21
YURA	8		1		1																				1	1		12
CAYLLOMA	8	1			1				1																			11
CHIGUATA	5	4																										9
CHIVAY	1	4	1	2																								8
SAN JUAN DE TARUCANI	3	1		1		1																						6
SANTA RITA DE SIHUAS	3	2	1																									6
UCHUMAYO	1		2																			1		1	1			6
CHARACATO	1	2	1																									4
SIBAYO					2		1																	1				4
SOCABAYA										1												1			2			4
COCHACRA		2	1																									3
TUTI								1	1							1												3
CALLALLI	1					1																						2
SABANDIA		2																										2
VITOR	2																											2
YANQUE	1								1																			2
ACHOMA	1																											1
ACORA								1																				1
CAYARANI	1																											1
MOLLEBAYA				1																								1
PUNO													1															1
QUEQUEÑA		1																										1
YARABAMBA												1																1
OTROS	1	2	1			2															1				1			8
Total general	336	199	103	48	35	21	20	22	18	18	6	14	18	5	6	15	12	13	14	34	47	74	113	96	135	70	23	1515

*Al 08 de julio del 2023, a las 00:00 Horas

Fuente: NOTI COVID CDC.

Elaborado por: Oficina de Epidemiología de la R.S.A.C.

En la semana 27 se notificaron **(23)** casos en relación a la semana anterior (70) casos, se observa que hay incremento de notificación casos a partir de la semana 21. En los establecimientos de la Red de Salud Arequipa- Caylloma se tiene un acumulado de **(1515)** casos de la S.E. 01 hasta la 27. El distrito de Hunter es el que mayor cantidad de casos ha presentado **(370)** casos, luego Mariano Melgar con **(183)** casos esto en la provincia de Arequipa y en Caylloma se tiene Majes con **(21)** casos y Caylloma con **(11)** casos, la notificación en los distritos de Caylloma es **negativa**.



CASOS NOTIFICADOS COVID-19 POR MICRO REDES – RED AREQUIPA-CAYLLOMA S.E. 01 – S.E. 27-2023



MICROREDES/S.E.	1	2	3	4	5	6	7	8	9	10	11	12	13	14	15	16	17	18	19	20	21	22	23	24	25	26	27	Total
C.S.HUNTER	72	41	33	11	11	5	3	3	1	7		6	4	1	2	4	4	1	4	16	19	34	42	31	16	7		378
C.S.YANAHUARA	33	23	9	3	1	3	3	5	1		1	1	6	2	1	4	2		6	1	2	5	11	8	16	16	10	173
C.S.MNO.MELGAR	19	12	7	6	1	1	3	2	2	3	2	2	3	1		3		2		1	5	11	13	16	16	11	3	145
C.S.EDIF.MISTI	26	19	7	7	2	1	1		1	1					1		1	1		2	2	2	8	2	7	1	1	93
C.S.A.S.ALEGRE	1	7	3	2	1				3	1	1	3	2			2	2			5	5	9	9	6	15	4		81
C.S.G.S. MARTIN	11	9	6	4	3	1	1	3									1	1			5	1	3	2	15	5	2	73
C.S.BS.AS.CAYMA	16	14	1		2	3	2	2		3								1	1		2	1	2	6	10	2	1	69
C.S.LA JOYA	20	7	7	1	4	2				1			2							1	3	1	1	2	2	2		56
C.S.ZAMACOLA	10	9		2	3		1		4					1		1					2	2	4	2	3	9	1	56
C.S.A.PAUCARPAT	16	12	3	2	1			1	1									1	2		1	2	1	3	3	3	3	55
C.S.V.RAUL H.	7	5	1		1	1	4	1		1	1	1			1		1	4			1	3	1	7	11	1		53
C.S.FCO.BOLOGNE	20	9	5	1		2			1		1		1										2		2	3		47
C.S.TIABAYA	4	3	7	1																		1	2	2	8	5		33
C.S.15DE AGOSTO	15	3	2	2					1	1										1								25
C.S.C.COLORADO	3							1												3			10	4	4			25
C.S.EL PEDREGAL	12	7		1	1																							21
C.S.C.BLANCA	9	1	5												1		1							1				18
C.S.MCAL.CASTIL	2	1						1												3			1	2	5	1	2	18
C.S.CAYLLOMA	13	1			1		1		1																			17
C.S.CHIGUATA	8	4	1	1		1																						15
C.S.CALLALLI	2				2	1	1	1	2							1		1						1				12
C.S.C. DE DIOS	5		1		1																			1	1			9
C.S.CHIVAY	2	4	1	2												1		1										9
PRIV_AQP_CAYLLO	1			1				2				1								1			2		1			9
C.S.VITOR	5	2	1																									8
C.S.CHARACATO	1	4	1	1																								7
C.S.SAN ISIDRO	3	2	2																									7
C.S.CABANACONDE																						2	1					3
Total general	336	199	103	48	35	21	20	22	18	18	6	14	18	5	6	15	12	13	14	34	47	74	113	96	135	70	23	1515

*Al 08 de Julio del 2023, a las 00:00 Horas

Fuente: NOTI COVID CDC.

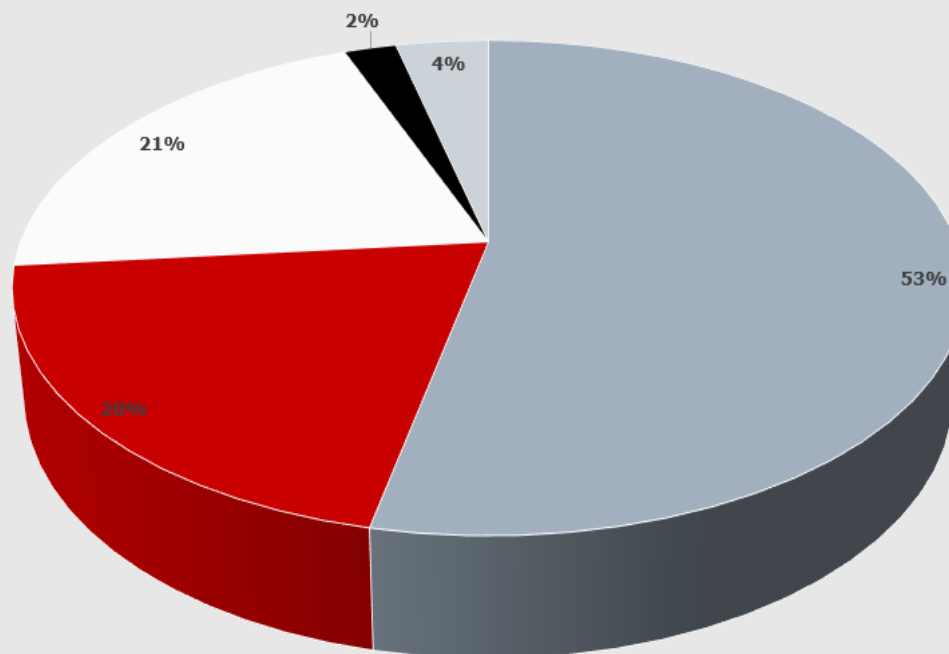
Elaborado por: Oficina de Epidemiología de la R.S.A.C.

El mayor porcentaje de casos notificados son de la Microred de salud Hunter **24.9 %**, Yanahuara **11.4%** y Mariano Melgar **9.5%**.

Las microredes de Caylloma: el Pedregal 1.4% de casos notificados del total de la Red.



Casos SARS-COV2 notificados por ciclo de vida. Red Arequipa Caylloma S.E. 1-27-2023

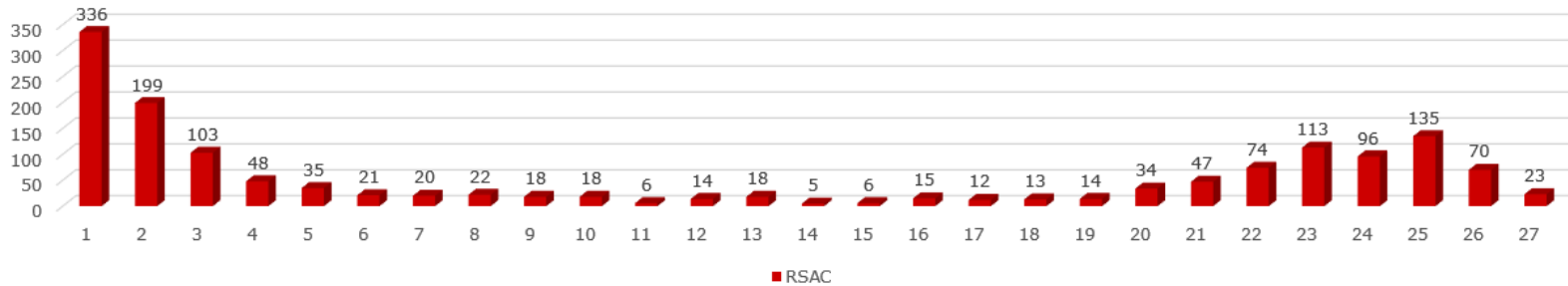


*Al 08 de julio del 2023, a las 00:00 Horas
Fuente: NOTI COVID CDC.
Elaborado por: Oficina de Epidemiología de la R.S.A.C.

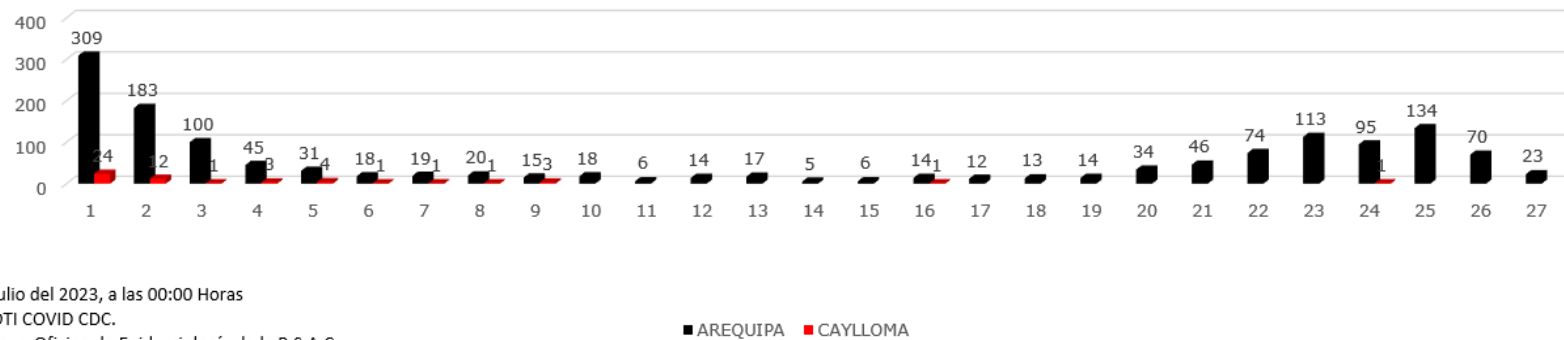
■ Adulto ■ Adulto mayor ■ joven ■ Niño ■ Adolescente

Los casos notificados son en mayor porcentaje en el Adulto ((53. %) y Joven (21%) hasta la semana 27 del presente.

Casos Notificados Confirmados SARS COV 2 por establecimientos Red Arequipa Caylloma Semana 1 a 27 del 2023



Casos Notificados confirmados SARS COV 2 por provincias Arequipa y Caylloma S.E. 1 a 27-2023



*Al 08 de julio del 2023, a las 00:00 Horas

Fuente: NOTI COVID CDC.

Elaborado por: Oficina de Epidemiología de la R.S.A.C.

Se observa el comportamiento desde la semana epidemiológica 1 hasta la semana 27 del 2023 de SARSCOV 2 la misma que a sido a incrementar en las últimas semanas desde la S.E. 21 como se observa en el gráfico, sobre todo en la provincia de Arequipa. En la semana 26 y 27 hay tendencia a disminuir la notificación.

RECOMENDACIONES.-

Continuar con la implementación de las recomendaciones de las alertas epidemiológicas:

AE 27-2022 CASO DE SARAMPIÓN EN ECUADOR vigilancia e identificación de casos sospechosos de sarampión. Se deben mantener alertas los servicios en la identificación de sospechosos de sarampión rubeola para el descarte respectivo por el riesgo teniendo en cuenta los diagnósticos diferenciales. Teniendo en cuenta las bajas coberturas de inmunizaciones SRP.

AE 06-2023 Alertar a todos los servicios de salud del país ante la presencia de un caso de poliomielitis aguda en Loreto, con la finalidad de fortalecer la vigilancia epidemiológica e intensificar la búsqueda activa de casos, así como implementar medidas de prevención y control para mitigar el impacto de daño a la salud pública del país.

AE 10-2023 Alertar al personal de los establecimientos de salud a nivel nacional ante el incremento acelerado de casos de dengue en diferentes regiones del país; a fin de adoptar las medidas de prevención y respuesta integradas correspondientes. Difusión e implementación e identificación de casos importados

AE 11-2023 Alertar a los establecimientos de salud ante la presencia de un caso de poliovirus derivado de vacuna tipo 1 (PVDV1), con la finalidad de intensificar las actividades de la vigilancia epidemiológica de parálisis flácida aguda, así como la respuesta oportuna en todo el territorio nacional.

AE 12-2023 Alertar al personal de los establecimientos de salud (EESS) a nivel nacional sobre el incremento de Infecciones Respiratorias Agudas (IRA) con la finalidad de fortalecer la vigilancia epidemiológica, prevención y control de IRA, Influenza y otros virus respiratorios (OVR)

AE 13-2023 Alertar al personal de los establecimientos de salud a nivel nacional ante la actual situación epidemiológica por dengue en el país; a fin de intensificar las medidas de intervención integradas, que contribuyan al control de la epidemia.

Tener en cuenta el Decreto Supremo 013-2023 que declara en Emergencia Sanitaria por riesgo elevado de brote de poliomielitis y sarampión en los departamentos de Amazonas, Arequipa, Lambayeque, Lima, Loreto, Madre de Dios, Moquegua, Puno, San Martín, Tacna, Tumbes, Ucayali y la Provincia constitucional del Callao para la vacunación con la vacuna anti sarampión y antipoliomielítica.

AE 15-2023 CDC Incremento de casos de síndrome de Guillain Barré en algunas regiones del país. Tener en cuenta en la identificación de casos para su notificación y seguimiento.

Continuar con las actividades de Promoción de la Salud para prevención de COVID 19 así como la vacunación de prioridad a los grupos vulnerables o de riesgo.

Realizar vigilancia de virus gripal u otros virus respiratorios para descarte de influenza o COVID 19 de acuerdo a lo observado en el canal endémico tanto de niños como adultos teniendo en cuenta la tendencia de las IRAs.

Socializar e implementar las recomendaciones de alertas epidemiológicas dadas por el CDC-MINSA.

Vacunación a población en riesgo; influenza, neumococo, COVID 19.

Realizar control de foco en las Microredes que se detecten casos **de sospechosos** de rabia canina con el fin de intervenciones oportunas de acuerdo a la normativa vigente.

Realizar las actividades pertinentes para la detección de zonas con rabia canina para las intervenciones oportunas por el riesgo de Rabia Humana.

Coordinación con clínicas veterinarias para detección, notificación oportuna de rabia canina para control de foco inmediato.

Se recomienda la actualización del **noticovid así como de las otras notificaciones**, para brindar información real de casos notificados e investigados.

Los IPRESS deberán tener en cuenta el análisis de la información epidemiológica para las intervenciones respectivas.

Se recomienda a los jefes de los establecimientos y encargados de epidemiología socializar e implementar recomendaciones de las alertas epidemiológicas.

Realizar notificación de ESAVIS SEVEROS.

Continuar con las actividades de identificación y notificación de los diferentes eventos de salud pública que se encuentra en vigilancia.